

Stínování v malbě

Jak vyjádřit objem předmětu v malbě

start
-art

Lekce stínování barvou

Vyzkoušej si lekci stínování barvou, ať už temperou, akrylem či olejem. Základy stínování umožní začátečníkům zvládnout první malířské krůčky. Pro pokročilejší tvůrce může být kniha podrobnějším nahlédnutím k základům či prohloubením způsobem opětovného procvičení základů. E-book přináší čtyři malířská cvičení krok po kroku spolu s teoretickou přípravou k malbě.

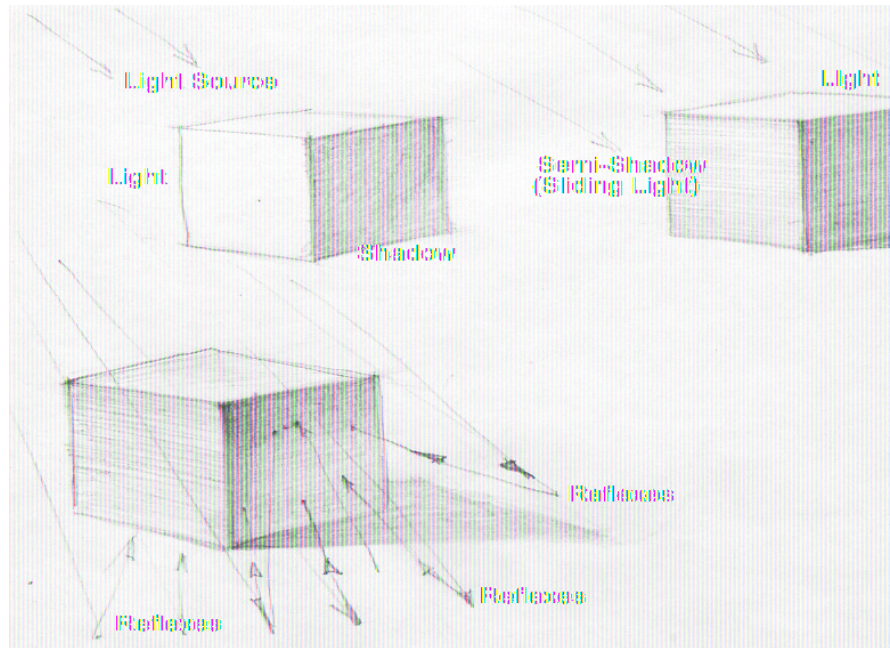
Cvičení je vhodné pro barvy temperové, akrylové i olejové. Já doporučuji začít s barvou akrylovou, tempera má velmi omezené vlastnosti, a olejová barva může začátečníkům dělat potíže v hustotě barvy. Pokud se potřebuješ procvičit v olejomalbě, použij místo vody terpentýn, nejlépe bezzápachový. Při použití olejových barev je nutné podložku (papír či plátno) předem natřít: nejlevnější formou je latex obohacený kapkou lepidla hercules, ale poslouží také akrylová barva. Na plátno se prodává speciální šeps.

Pomůcky

- Bílá barva
- Černá nebo hnědo-černá barva
- Tvrdé štětce (nejlépe ploché)
- 2 kelímky na vodu (pro světlé a tmavé odstíny odděleně)
- Hadřík pro regulace vlhkosti a množství barvy na štětci
- Paleta; jako paleta postačí jakákoliv destička či karton
- Tvrdý kartonový papír (ne vlnitá lepenka, ale papír vysoké gramáže), příp. šepsované plátno

Plochy světla a stínu

- U stínování předmětu sleduj, odkud přichází světlo.
- V první fázi si naznač nejvyšší světlo a nejhlubší stín.
- Všímej si, zda najdeš na předmětu světlo odražené (například od podložky) nebo odraz od okolních předmětů.
- Vyplatí se zdůraznit hrany lehce tmavším odstínem.

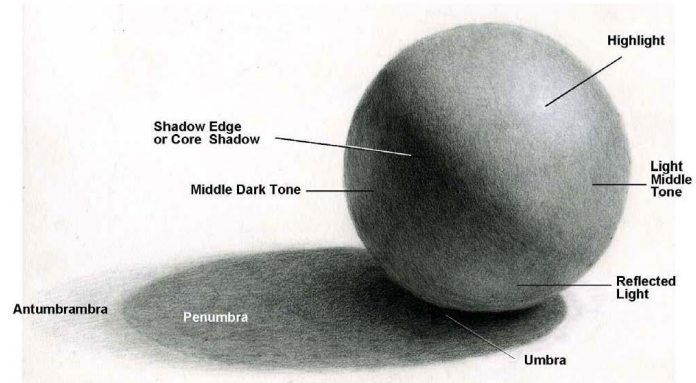
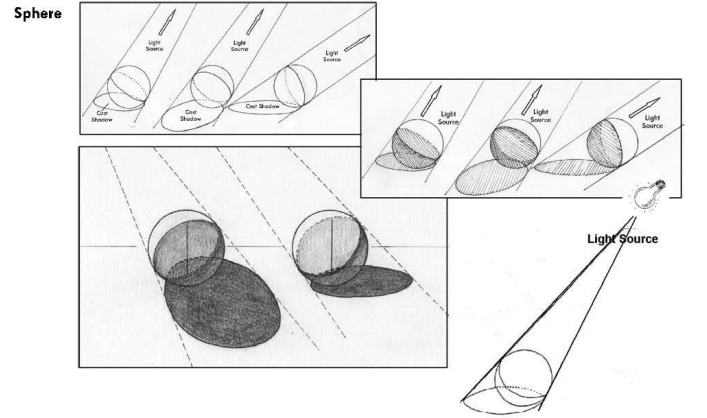


Světlo, stín, objem

Na obrázku vidíš nejvýraznější světla a stíny: plochu světla a stínu na předmětu a vržený stín pod předmětem. Všimni si také jemných nuancí, jak v ploše světla, tak v ploše stínu.

Na nasvětlené části koule vidíš nejsvětlejší bod. V oblasti stínu můžeš zpozorovat nejtmavší oblast stínu, ale také odražené světlo od podložky. Oblému předmětu při malování prospěje odlehčit oblast stínu prosvětlením okraje.

Pod předmětem je největší tma. Pozor při stínování vrženého stínu, přestože má kulatý tvar, nemá zaoblený objem, je plochý.



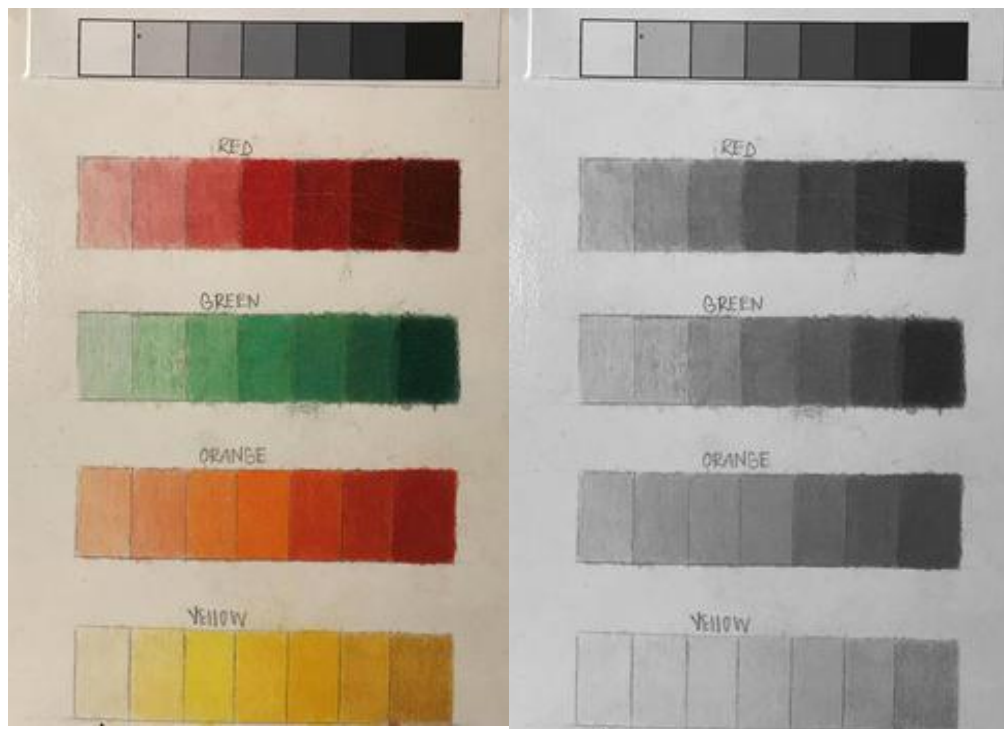
Nasad' si tvůrčí brýle a proměň svůj svět

- Nech se inspirovat zkušeným malířem – lektorem
- Start-art kurzy jsou vhodné pro začátečníky i pokročilé
 - Společně hledáme tvou vlastní tvůrčí cestu

Vyber si svůj kurz

Tonalita barev

Každá barva má sobě odpovídající tón šedi.

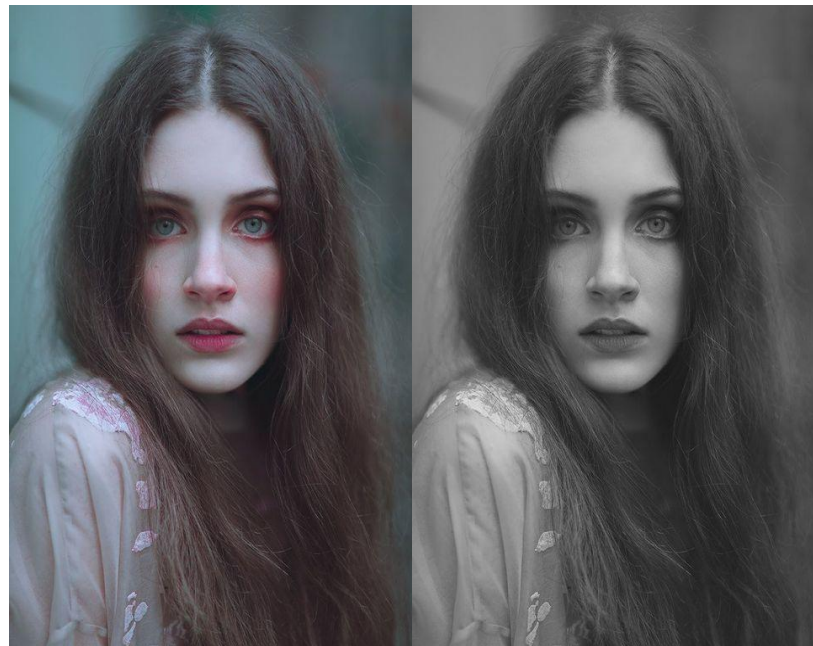


Stupnice tónů

Každý barevný předmět a jeho plochy jsou ovlivněny dopadajícím či ubývajícím světlem. Každá barva má svůj vlastní tón světlosti/tmavosti.

Je dobré začít v malbě černobílým mícháním tónů. Je to první krok k osvojené práci s paletou, mícháním barev a vnímání tonality světla. Následně pro tebe bude snažší práce s barvou.

Poradím ti jednoduchý úkol. Během dne se dívej kolem sebe a představuj si, že se díváš na svět skrze černobílý filtr. Pomoci ti může také tvůj fotoaparát a režim černobílé fotografie. Porovnávej barevnou realitu s černobílou verzí. Zlepšíš tak své tonální vnímání.



Namaluj tonální přechod

Namaluj alespoň 5 tónů mezi bílou a černou barvou. Měl/a bys vždy vidět tonální odskok mezi jednotlivými stupněmi. Důležitá je míchat tóny na paletě. Míchat přímo na papíře/plátně lze jen částečně, pokud tonální odskok není příliš velký.

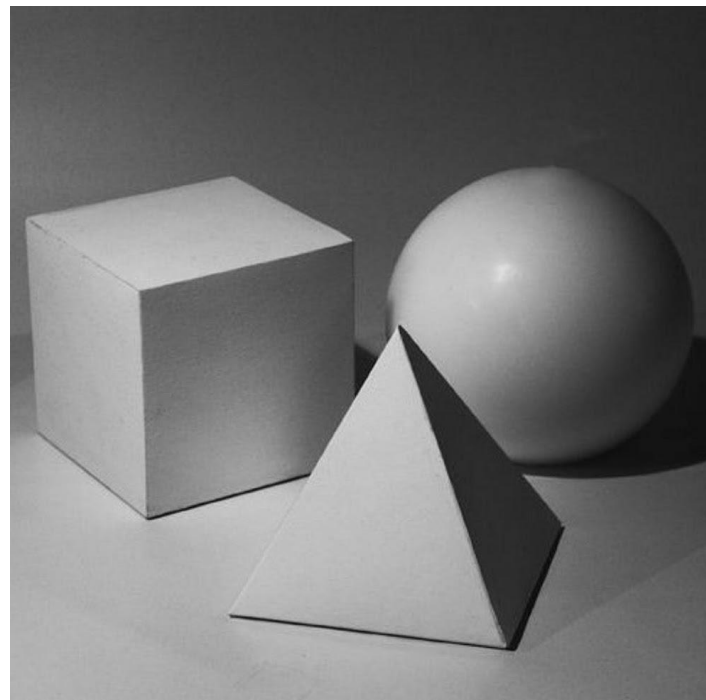


Pozadí

Lépe se ti bude malovat, když si plátno či papír, na který budeš malovat, natřeš zředěnou vrstvou barvy.

Na pozadí doporučuji použít středně tmavý tón.

U přiloženého obrázku vidíš jednu z variant pozadí: postupný přechod mezi světlou a tmavou barvou. Takový přechod běžně využívají malíři i fotografové.



Krychle, koule a válec

Jsou základními tvary a je vhodné začít právě jimi. Jakmile zvládneš vystínovat oblý tvar koule, dokážeš vystínovat také jemný přechod tváře či jiné oblé tvary.

Na obrázku vidíš práci naší kurzistky. Je malována technikou olejomalby a je to její první malba podle reálného předmětu. Na kurzu se naučila namalovat zátiší, reprodukci známého obrazu, krajinu a portrét.

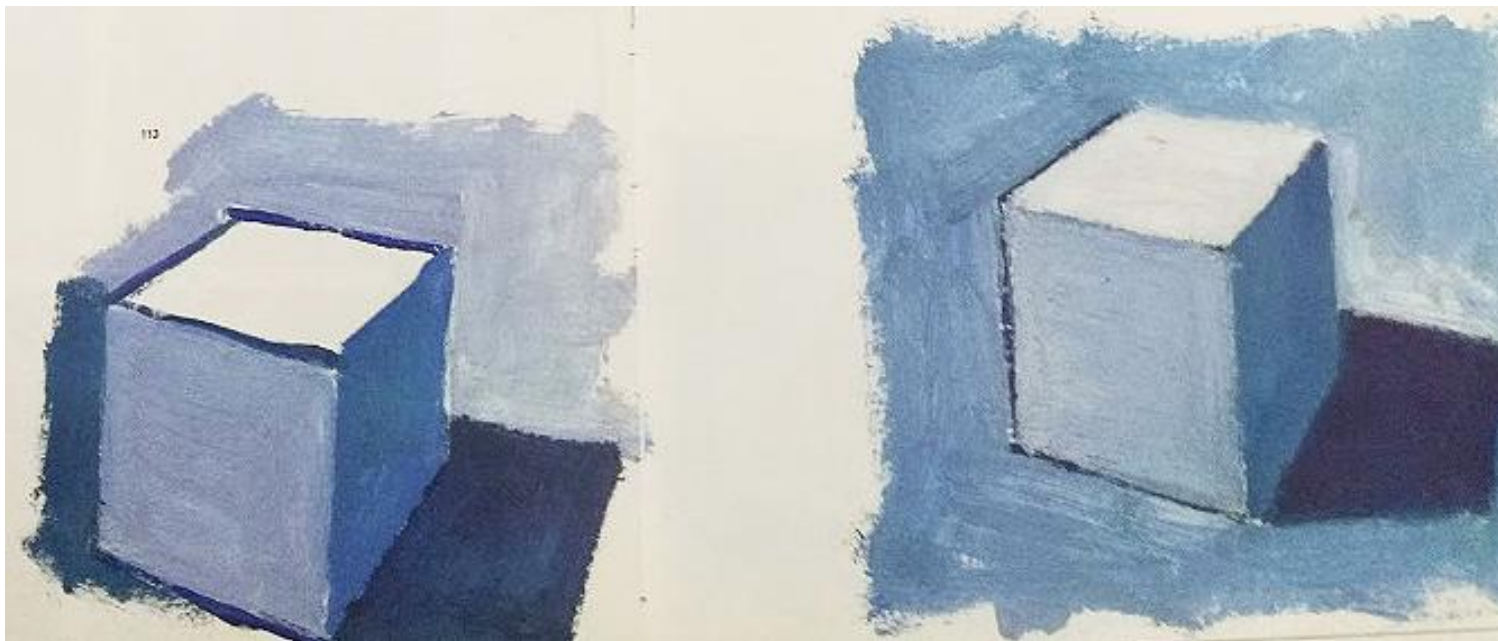


Namaluj předměty podle obrázku

- Doporučuji začít natřením pozadí střední tonalitou barvy.
- Do ní pak lehkou linkou — o malý stupeň tmavší než je barva pozadí — namalovat tvar předmětu.
- Světlo vyjádří bílou barvou.
- Během prvních kroků nanes i nejtmaší stín. V našem případě to bude vržený stín pod předmětem. Díky rozpětí mezi nejsvětlejším a nejtmaším místem uvidíš možnou škálu odstínů.
- Snaž se propojovat jemné přechody mezi plochami ve chvíli, kdy je barva vlhká. Když barvu propojuješ za vlhka, je to je jemnější a přirozené.
- K vytvoření jemného přechodu mezi dvěma odstíny můžeš použít suchý štětec a jím přetřít přechod mezi plochami.
- U koule nezapomeň prosvětlit pravý okraj v části stínu. Opticky tím podpoříš oblost předmětu.
- Neboj se používat širší štětce. Malba vypadá svěžeji, zamezíš rychlému vysychání barvy a malba ti zabere méně času. Pokud máš k dispozici plochý štětec, snadno s ním dosáhneš širšího nátěru i tenké stopy pomocí úzké hrany štětce.
- Předlohu koule a krychle najdeš na následujících stranách. Vnímej ji jako jednoduché cvičení.

Krychle

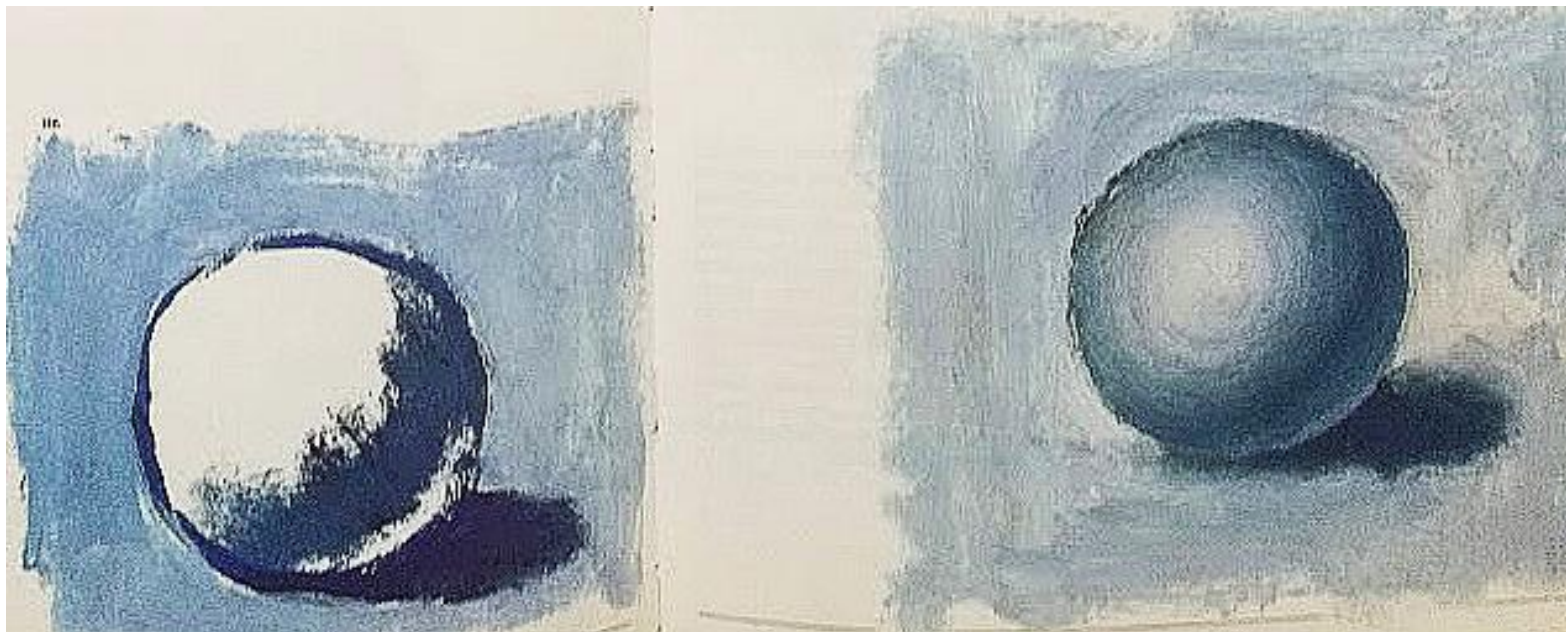
Předloha



Použitý obrázek je ze série knih o malbě — autor José M. Paramón.

Koule

Předloha



Použitý obrázek je ze série knih o malbě — autor José M. Paramón.

Inspiruj se zkušenými malíři

Všímej si nejen malby samotných objektů, ale také pozadí, opakujících se barev v ploše, rukopisu, a kompozice.

Začneš stínování ve dvou barvách:

například bílé a černé, bílé a tmavě hnědé (vhodná je van Dyckova hněd) bílé a tmavě modré (vhodný je kobalt tmavý).

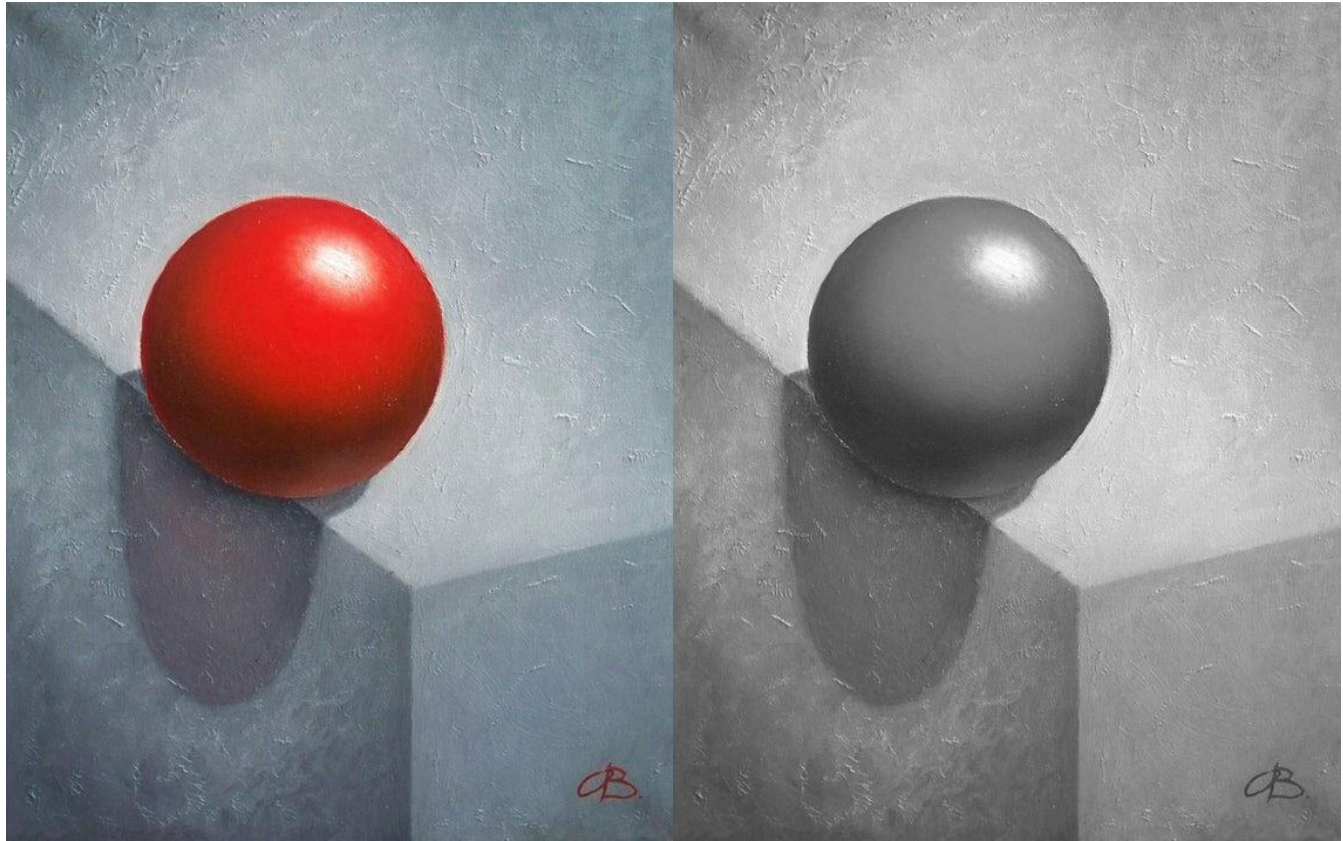
K procvičení vnímání tonality barev převádím barevné obrazy do černobílé varianty.

Jakmile ovládneš tonální malbu, přidáš také další barvy.



Namaluj jednu z předloh pomocí škály šedi

Vyber si jeden z obrázků níže a namaluj černobílou malbu podle něj. Stále se přitom dívej na tonalitu barevné verze, aby sis procvičil/a tonální vidění barev. Každá z předloh je ukázkou jiného typu rukopisu. Cílem není věrná kopie. Přiložený obrázek ber jako volnější předlohu, pomocí které se naučíš zacházet se stínováním a osvojíš si malířské postupy. Zároveň hledej svůj vlastní rukopis.



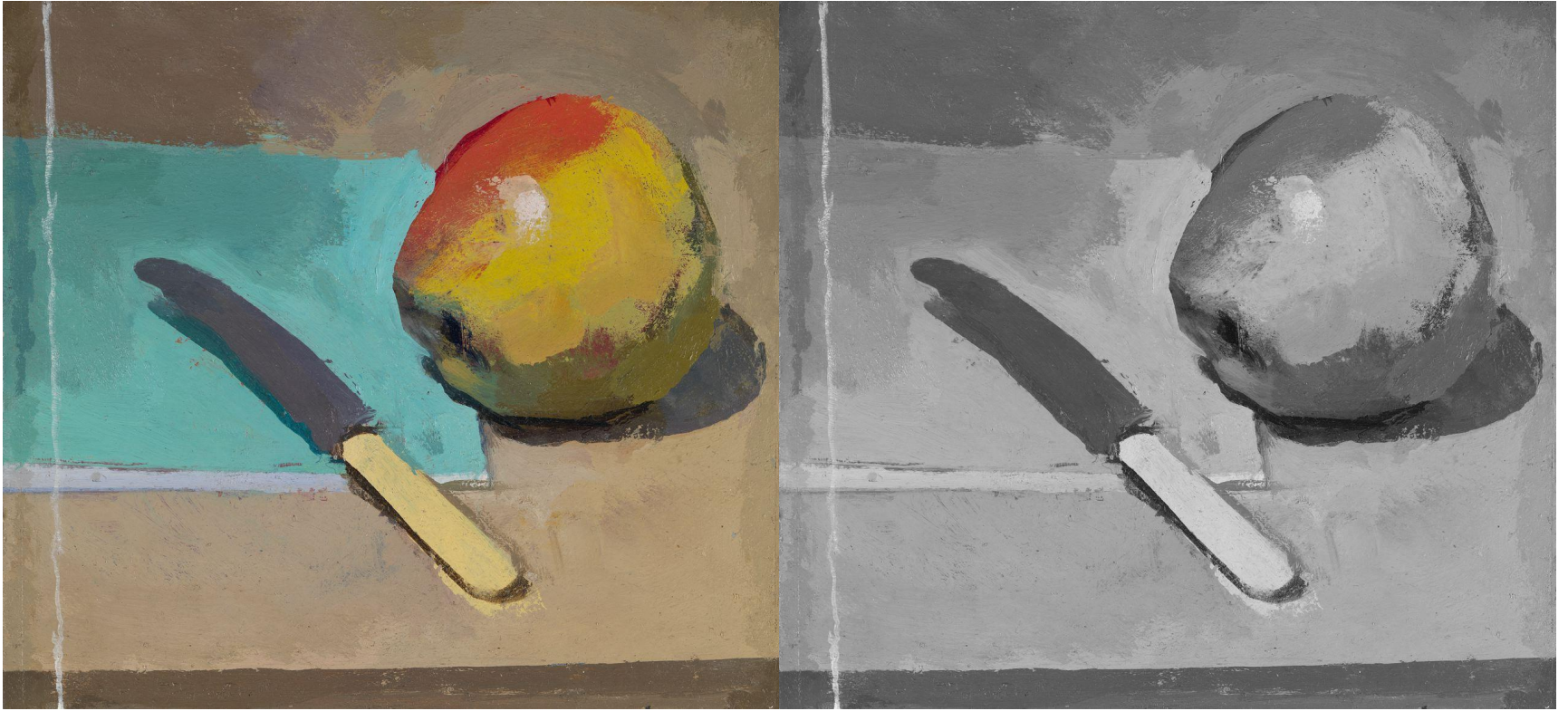
Red candle painting, small original oil painting, still life wall art



<https://cz.pinterest.com/pin/472385448405114111/>



<https://www.apollo-magazine.com/geometry-pastries-and-paint-an-interview-with-wayne-thiebaud>



<https://artacademy.org.uk/page/robert-dukes-old/>



<https://artacademy.org.uk/page/robert-dukes-old/>



Další malířské kroky

V dalším kroku se zaměř na míchání barev. Můžeš začít jednoduše: mícháním primárních barev, tedy žlutá – červená – modrá. Vzniknou barvy sekundární. A tyto můžeš dále smíchat. Velmi zajímavé je také míchání různých variant mezi žlutou, červenou, modrou a bílou. Míchání barev je specifická disciplína. Funguje velkou měrou intuitivně, ale často vyžaduje osobní vedení lektora.

Vhodným tématem k malbě je zátiší, malý detail zmačkané látky nebo papíru, jablko, banán... K nalezení tvého vlastního rukopisu ti dopomůže krajina.

Získání malířských dovedností vyžaduje trénink. Postupně se přestaneš bát a najdeš své vlastní sebevyjádření a schopnost namalovat mnoho rozličných témat.

Učebnice, tutoriál nebo lektor?

Dávám ti svou letitou zkušenost malíře i lektora. Z tutoriálů i učebnic se můžeš mnohému naučit a odkoukat. Jsou po ruce kdekoli jsi, techniky a témata si nacházíš sám. Tato varianta může být skvělá také pro introverta.

Nedostaneš však osobní vedení, které podpoří tvou vlastní tvůrčí jiskru. Často odkoukáš jen postupy, které vyhovují jinému malíři. Naučíš se tak kopírovat, hůře však uchopíš svůj osobitý talent. Lépe jej rozvineš pod osobním vedením.

Pokud odezíráš z tutoriálů, může ti chybět strukturované vedení krok za krokem.

Ráda podpořím tvé originální krůčky k vlastnímu tvůrčímu sebepoznání. Na konci ebooku najdeš další informace.

O lektorce

Denisa Belzová

se narodila v roce 1980 v Brně. Vystudovala Fakultu výtvarných umění v Brně, obory malba, intermédiá a environment. Učila na Střední umělecko-průmyslové škole v Ústí nad Orlicí, zejména výtvarnou přípravu a figurální kresbu. Založila organizaci Start-Art. Vytvořila koncepci výuky a učila v Moravské galerii večerní kurzy pro dospělé a workshopy pro děti.

Denisa má talent probouzet v lidech přátelství a vzájemnost. Umí podpořit nejen v úplném začátku, kdy si tvorbu jen osaháváš, pomůže ti rozdmýchat tvůj tvůrčí oheň, který už jsi zapálil/a sám/sama. Denisa dokáže rozpoznat, kde leží tvůj umělecký potenciál. V tvé tvorbě tě podpoří, odhalí tvou osobitou rovinu a pomůže ti překonat náročnější umělecké výzvy.

Toužíš kreslit nebo malovat?

Vůně barev se vznáší ateliérem, na plátně se objevují první tahy štětcem. Jsi pohlcen/a obrazem, pohybem ruky i půvabnou barevností. Láká tě malování? Jsi začátečník, nebo pokročilý? Příklad na kurz a naučíš se základy nebo se zdokonalíš v malířských technikách.

- [Kurz kreslení](#)
- [Kurz malování](#)
- [Kreslení a malování pro začátečníky](#)
- [Olejomalba](#)
- [Malování akrylovou fixou](#)
- [Talentové zkoušky, příprava na SŠ](#)
- [Talentové zkoušky, Příprava na VŠ](#)

Denisa Belzová, malířka a lektorka Start-Art.

The logo for Start-Art features the word "start" in a lowercase, rounded, yellow font on the top line, and "-art" in the same font on the bottom line. A solid magenta parallelogram is positioned behind the text, tilted downwards from left to right, creating a shadow effect.

start
-art

www.start-art.cz